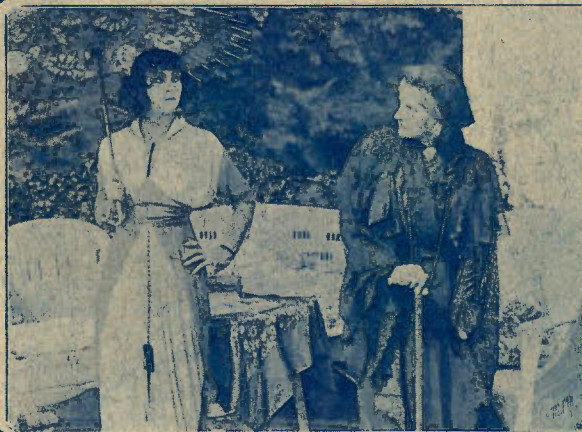




FILMEN

Billede fra



»Ilden«.

TELEGRAM-ADRESSE:
PATHEFILMS, KØBENHAVN

TELEFON:
CENTRAL 3803

DANSK-FRANSK
AKTIESELSKAB

PATHÉ FRÈRES

Films og Pathé Apparater

VIMMELSKAFTET 47
KØBENHAVN K.

FILMFABRIKKEN

SKANDINAVIEN

Sidste Nyheder:

DU SKAL ANGRE

Drama, ca. 750 Meter.

DET MODERNE BABYLON

Folkeskuespil, 700 Meter.

MANDEN FRA MØRKET

Folkekomedie, ca. 740 Meter.

MØLLERENS DATTER

Skuespil, ca. 900 Meter.

KÆRLIGHED STÆRKERE END DØDEN

Drama, ca. 750 Meter.

Til samtlige Films stort Reklamemateriale, amerikanske
colorerede litografiske Plakater, Clichée-Plakater med Tekst, Pro-
grammer, Fotografier m. m.

Yderligere Nyheder under Forberedelse.

Samtlige Films udlejes sammen med de bedste Films fra samtlige
Verdensfabrikker fra

BIORAMA

ØSTERBROGADE 33.
Telegr.-Adr.: Biorama.

KØBENHAVN Ø.
Telefon 7047.

Ønsker De større Besøg i Deres Teater?
Lej da Kinografens gode Programmer!



Af »Frøken Lilli«.

Blandt de mange »Trækkere«, som KINOGRAFEN ejer **med Eneret**, nævnes:

Frøken Lilli.

Dansk Lystspil i 2 Akter.

Sukces!

I Hovedroll.: Liebmann, Ayoë Willum-
sen, Manda Björling, Victor Neumann o. fl.
(Samler fuldt Hus, selv i Sommervarmen)

Leo og Guldfiskene.

Lystspil. — Sukces!

Filmens Prinsesse.

Lystspil. — Sukces!

Professor Mysticus.

Den hemmelighedsfulde Læge.

Koloreret Pathé-Frères-Kunsthjilm i 3 Akt.

SUKCES!

Den berømte

Carpentier-Film

med Boxer-Kampene. — Sukces!

UNDER VAABNENE:

Vé de Besejrede!

3 Akter. — Sukces!

I DAG UDKOMMER:

KINOGRAFENS LATTERPROGRAM:



De Unævnelige — —. Ustyrlig morsom Farce i 2 Akter.

Den næsvise Flue. Lystspil i 1 Akt.

Det er Damehattens Skyld. Komisk. 1 Akt.

Kun hos

A/
S **Kinografen,**

Hovedkontor:
Frederiksbergg. 25.
Telef. 7606 og 7626.

Bedre end nogensinde før
bliver vore Films i den kommende Sæson.

Af Slagnumre som De kan begynde Sæsonen med skal vi blot fremhæve:

SKIBSDRENGEN

Paladsteatrets store Sukces. Den smukkeste Film der endnu er set.

PRÆSTEN

Egen Optagelse.

Enestaaende Sukcesfilm med Carlo og Clara Wieth i Hovedrollerne.

MIRAKLET

Egen Optagelse. Overordentlig smuk Film med Carlo og Clara Wieth i Hovedrollerne.

Ogsaa i Aar har vi Eneret paa alle

Asta Nielsen Filmene.

Desuden fremkommer vi med en Række glimrende Films af egen Optagelse samt Udlandets bedste Frembringelser.

DANSK SVENSK FILMS A/S

VIMMELSKAFTET 36. KØBENHAVN.

TELEFON: CENTRAL 6433. TELEGRAM-ADRESSE: DANAFILM.

De bør sikre Dem Stuart Webbs Serien, thi den er den mest spændende Detektiv Serie, der endnu er set.

Udkommen er:

I. „Den mystiske Villa”
II. „Manden i Kælderen”

Noget lignende er endnu aldrig set. Hvert Minut bringer en ny Overraskelse, et nyt Trick — aldrig slappes Spændingen, og Stykkets Forfatter, den geniale Opdager Stuart Webbs udfører selv Hovedrollen.



A/S FOTORAMA,
AARHUS — KØBENHAVN — CHRISTIANIA.

A/B SVENSKA FILMS Co.,
STORE VATTUGATAN 7, STOCKHOLM.

Den mystiske Villa.

Følg straks med i den berømte Serie. Der findes ingen anden Film, der overgaar disse i Spænding.



Die geheimnisvolle Villa im Walde

Manden i Kælderen.



Seriens Nummer II staar fuldt ud paa Højde med Nummer I og har haft en enestaaende Sukces overalt i Europa.



DET GRAFISKE INSTITUT

BROLÆGGERSTRÆDE 11. TLF. 2514
BOGTRYKKERI * STENTRYKKERI
PROTOKOLFABRIK
LEVERANDØR TIL BIOGRAFTEATRE

TUTEIN & KOCH

REPRODUKTIONSANSTALT
& CLICHÉFABRIK
FARVERGADE 8
TELEFONER: CENTRAL 4740 & 4760.

De anerkendt bedste og paalideligste

Theater-Staal-Projektions-Maskiner

Model: „Sirius 1913“

Garanteret
flimmerfri og
lydløs Gang

Nøjagtig Udførelse.
Højeste Ydeevne.

Strømbesparende.
Største Lysudbytte.

Alle Tandhjul og
Axler beskyttede ved
Indkapsling, derfor saa
godt som uopslidelig.

saavel som Spare-Omformere og Dynamoer fabrikeres kun af
Sirius Elektricitetsselskab m. b. H. Leipzig.

Overslag over komplet Indretning og Prislister gratis.

Præmie: Wien 1912. Berlin 1912.

EMIL KRISTENSENS BOGTRYKKERI

NØRREGADE 30



KØBENHAVN K.

HURTIG LEVERING

BILLIGE PRISER

TELEFON 4345

FILMTITLER • FARVETRYKTE PLAKATER • PROGRAMMER

CLICHÉER.

BIBOW-JENSEN'S

REPRODUKTIONS-ANSTALT

25, VINGAARDSTRÆDE 25.

TELEFON 4708.

HOFFOTOGRAF

ELFELT

ØSTERGADE 24

FILMEN

MEDLEMSBLAD FOR

FORENINGEN AF BIOGRAFTEATEREJERE I KØBENHAVN
OG OMEGN

Nr. 17

MANDAG DEN 15. JUNI 1914

2. AARGANG



„Fantomo“.

Den plastiske Film.

En af de mest anvendte Bebrejdelser mod Kinematografien er den, at den savner Plastik og Stemme, at den optrædendes stumme Spil for Tilskuerne ikke kan faa den sjælelige Virkning, naar Ordet mangler, og at de levnde Billeder i den Anledning aldrig kan faa nogen dybere Betydning for Menneskehedens etiske Udvikling.

At Filmen vilde naa at tilegne sig disse to Ting, var allerde ved dens første Begyndelse at forudse, og det er jo ogsaa allerede nu lykkedes at løse ikke blot Problemet den talende Film, der utvivlsomt er inde paa den rette Vej, selv om der endnu er langt til Maalet, men ogsaa den plastiske Film har set Dagens Lys og lover en Renæssance for den unge Filmkunst.

Idéen til Løsningen af Spørgsmaalet den plastiske fik man fra Naturen selv, der i den saakaldte »Fata Morgana« frembringer de Lysbrydninger, man maatte søge at efterligne.

»Fata Morgana« bestaar simpelthen af et Rumbillede, og det gjaldt nu om ad kunstig Vej at fremstille et saadant Rumbillede.

Den første Begyndelse hertil var allerede kendt i Middelalderen, hvor Tryllekunstneren lod Aander vise sig for Tilskuerne, og hertil benyttedes et »Taageapparat« eller Skioptikon.

I den nyere Tid er Spørgsmaalet blevet løst ved Anvendelse af Prismespejle, der ved et trekantet Spejlegeme i et fjerntliggende Rum konstruerer en Genstands 3 Dimensioner.

Hermed var der i Praksis nu ikke vundet stort, da Originalen altid maatte være i umiddelbar Nærhed af Billedet. Men nu, hvor man foruden Prismespejl raader over trikonvexe Linser, er det muligt at løse enhver grafisk Fremstilling, der er perspektivisk rigtig, det være sig saa et Maleri eller et Fotografi fra dens Flade og omforme den til et forstørret Rumbillede.

Konsekvensen heraf bliver sikkert en fuldstændig Revolution indenfor den moderne Teaterteknik, hvad Dekorationer angaar, thi disse bliver i Fremtiden aldeles overflødige. Hvor højt det moderne Teatermaleri end er naaet, vil det naturligvis dog aldrig kunne maale sig med Virkeligheden, og denne kan nu meget let fremskaffes, thi hvad enten det drejer sig om et Landskab, historisk Arkitektur eller Interiører, er det tilstrækkeligt at optage et Fotografi for derefter at lade dette genopstaa plastisk paa Scenen.

I de sidste Dage i April blev der i »Palast-Teater am Zoo« i Berlin forevist de sidste Resultater, som man er naaet til i Arbejdet for at gøre Filmen plastisk. I ca. 15 Aar har Opfinderen arbejdet med Opgaven, men først i det sidste Aar naaedes saa langt, at man kunde tænke paa en offentlig Fremvisning, ligesom Patenter blev udtaget i alle Lande.

At Fremstillingen af de nødvendige meget komplicerede Apparater er meget kostbar, siger sig selv, og følgelig egner »Fantomo« sig fore-

løbig kun for de store Billedteatre og endda kun for de af dem, der raader over en rigtig Scene.

Den plastiske Film er altsaa nu en Kendsgerning, og denne sensationelle Opfindelse, hvis Umulighed man i en Aarrække bedyrede, vil ganske revolutionere Filmskunsten. Den hvide Baggrund forsvinder, og Billederne projekteres paa en fuldt oplyst Scene af ca. 6 Meters Dybde.

Paa Scenen staar en for Tilskuerne usynlig Glasplade, der bagfra belyses af et almindeligt Projektionsapparat. Paa begge Sider flankeres Spejlskiven af Diapositiv-Projektionsbilleder, der kastes fra 2 paa Scenen staaende Projektionsapparater, og paa denne Maade opnaar man, at Personerne paa den usynlige Projektionsflade viser sig som fritstaaende plastisk virkende Mennesker i naturlig Størrelse.

Denne nye Opfindelse lider dog naturligvis endnu af betydelige Mangler. Ved Forevisningen i Berlin gjorde »Krinolinedansen« og Gengivelsen af berømte Billedhuggerværker mægtig Lykke, medens Scenerne af »Cavaleria rusticana« viste en vis Sitren af Figurerne og en vis Uskarphed og en mat Kolorering, men alligevel aabner den plastiske Film uanede Perspektiver. Betegnede Filmen med dens Gengivelse af Bevægelsen et enestaaende Fremskridt, maaske vor Tids mest epokegørende, saa har man med Plastikken naaet Filmens Højdepunkt.

Til Medlemmerne af Provisionsforeningen.

Atter kalder vi paa vore Medlemmer (se omst. Annøec) for at fortælle, hvad det sidste Halvaar har bragt frem af Interesse i vor Industri.

Vi erindrer Medlemmerne om, at det er den ordinære Generalforsamling, der afholdes hvert Aar, hvor vi plejer at have Stof til nye Tilføjeser eller Annulleringer i Vedtægterne, og der vil ligeledes i Aar fremkomme nye Forslag.

Dagsordenen skal udsendes til Medlemmerne 8 Dage før Mødet, og Forslag til Dagsorde-

nen maa derfor indsendes mindst 14 Dage før, alt i Henhold til Loven.

Bestyrelsen har til denne Generalforsamling valgt Vejle og tænkt sig en Sammenkomst, der ogsaa omfattede den næste Dag. Vi har med Henblik derpaa i Aar for første Gang indbudt Damerne og haaber at Nyheden maa faa stor Tilslutning.

Bestyrelsens jydse Repræsentanter sørger for Festarrangementet, Næstformanden, Direktør Smidt, Kosmorama, beder om alle de Anmeldelser, der paa Forhaand kan gives af Hensyn til Fællesspisning m. m.

Det er en Selvfølge, at alle Spørgsmaal vedrørende Generalforsamlingen behandles færdige den første Dag af Hensyn til Medlemmerne, der kun kan ofre en Dag, dog beder Bestyrelsen alle indrette sig saavidt mulig paa at overnatte i Vejle og deltage i en lille Udflugt til et af Vejles skønne Punkter næste Dag; dertil beder vi ogsaa om Anmeldelser til Næstformanden.

Næste Mødested vil herefter blive bestemt efter Forslag fra Generalforsamlingen.

Idet vi tillader os at anbefale vor aarlige Biografkongres for Provinsens Teatre, beder vi vore Medlemmer denne ene Gang i Aarets tolv Maaneder at følge vor Indbydelse og deltage i Forhandlingerne og drøfte Situationerne, som i det sidste Aarstid har været ret forskellige. Vi mener ogsaa, at et større indbyrdes Kendskab mellem Standens Udøvere har stor Betydning.

Paa Bestyrelsens Vegne
Christian Sørensen,
Formand.

Filmfabriken „Danmark“.

Det første Aarsregnskab.

Der foreligger nu det første Aarsregnskab for Filmfabriken »Danmark«, der, som det vil erindres, blev stiftet i Fjor i Marts Maaned under den da herskende stærke Stemning for Filmsaktier. Den første Regnskabsperiode omfatter Tiden fra Stiftelsen 20. Marts 1913 til 31. Marts 1914. Regnskabet har været imøde-



Spændende. (4 Dele) 1350 Meter.

RICHÉLIEU.

Spændende.

Spændende.

RICHÉLIEU.

(4 Dele) 1350 Meter.

set med en Del Interesse; forskellige Foretagender af denne Art er jo allerede kørte fast, og det er derfor ikke underligt, at de, der har anbragt Penge i saadanne Foretagender, med nogen Spænding imødeser den første Redegørelse for Virksomhedens Forløb. I *dette* Foretagende er tilmed den Kapital, der er Tale om, ganske anselig, idet den Aktiekapital, hvormed det startedes, andrager $\frac{1}{2}$ Million Kroner.

Regnskabet viser, at Aktionærerne for det første Regnskabsaar *intet Udbytte* faar. Der har været en *Fortjeneste* ved Salg og Udlejning af Films af Kr. 145,564,66; desuden har *Victoriateatret* indbragt Kr. 3177,65. Den samlede Indtægt er herefter Kr. 148,742,31. *Udgifterne* til Fabrikationen af Films andrager Kr. 112,810,39 og Handelsomkostningerne Kr. 30,030,72, ialt Kr. 143,741,11. Indtægterne er altsaa større end Udgiften, men *Differencen* er jo, som det vil ses, meget beskeden, kun godt 1 pCt. af Aktiekapitalen, eller nøjagtig Kr. 5002,20. Denne Saldo foreslaas overført til næste Aar.

Større Interesse end Driftsregnskabet, der er meget summarisk — hvad der forøvrigt ogsaa er Tilfældet med andre Filmsselskabers — knytter sig til den *Status*, Selskabet kan forelægge. Den balancerer med kun meget lidt over $\frac{1}{2}$ Mill. Kr. Da der paa Passivsideen jo findes Aktiekapitalen med $\frac{1}{2}$ Million, vil det heraf fremgaa, at Selskabet *ingen Gæld* har. Udover Aktiekapitalen findes af Passivposter kun diverse Kreditorer til Beløb Kr. 15,201,11, Aktivsideen i Hovedpost er *Beholdningen af Negative, Films m. m.* Denne er opført med Kr. 134,746,73; det er denne, der repræsenterer Virksomhedens væsentligste Værdier; hvorledes det Indhold er, som disse Tal dækker over, vil jo først Fremtiden kunne vise; Optagelsen paa Regnskabet er selvfølgelig i høj Grad skønsommæssig. Af andre Aktiver findes *Victoriateatret*; dets Konto figurerer med Kr. 73,965,59, hvoraf Kr. 42,413,59 oplyses at være forudbetalt Leje. Desuden findes en omtrent tilsvarende Aktivpost, der ligeledes angaar Teatret, men som formelt lyder: *Aktier i Løvebiografen* Kr. 70,000. Dette Aktieselskab *Løvebiografen* er

den formelle Ejer af Victoriateatret; men Selskabet ejer Hovedparten af Aktierne i dette. Forøvrigt antyder det ovenfor nævnte Tal vedrørende Driftsudbyttet af Teatret, at dette i alt Fald ikke i det første Aar har svaret til de Forventninger, der er stillede til det ved Selskabets Dannelse. Overskudet har som anført af Victoriateatret kun været godt 3000 Kr.

Af Aktiverne skal vi endnu anføre, at *Fabrikken* staar tilbogs med Kr. 18,449,04 og *Optagelsesteatret* paa Almevej med Kr. 44,143,43. *Kontanter* har Selskabet *ikke* i sit Regnskab; *udestaaende Fordringer*, som man maaske tør antage hurtig kan indgaa i Driften, andrager ca. 54,000 Kr. og er — ud over Films-Beholdningen — Balancens likvide Midler. Ud over de Tal af Aktivsideen, vi har nævnet, findes en Kontor-Inventar-Konto paa ca. 3400 Kr., nogle forud betalte Udgifter for 1913—14 til Beløb ca. Kr. 1200 samt *Etablerings-Kontoen*, der maa antages bl. a. at indeholde den *god-will*, som blev ydet for Overtagelsen af Firmaet *Skandinavisk-Russisk Handelshus*. Etableringskontoen andrager 120,004 Kr. 72 Øre.

(»Børsen«).

Motor — ikke Motor!

Ubegribeligvis findes der endnu Teatre her i København og paa Frederiksberg, hvor Operatøren staar og »kører« med Haanden. For at trænge tilbunds i disse rent ud middelalderlige Tilstande har jeg spurgt Operatører fra saadanne Teatre, hvorfor de dog i Alverden endnu kører Maskinen paa denne gammeldags Metode. Svaret, jeg fik, var ganske kuriøst og lyder som følger: Vor Direktion forbyder Benyttelse af Motor, med den Motivering, at Motoren vil give Operatøren Anledning til at blive mindre opmærksom, samt ved Sprægningen af Filmen, eller hvis en Sløjfe rives ud, vil Motoren bevirke, at længere Stykker af Filmen bliver ødelagt, førend Maskinen kan standses. Dette er det væsentlige Indhold af de Argumenter, vedkommende Direktioner fremfører i deres Anti-

pati mod Benyttelsen af Motor i Forbindelse med Kinematografmaskinen.

For om muligt at stille vedkommende Direktion lidt velvilligere angaaende Spørgsmaalet »Motor — ikke Motor«, vil jeg herved tillade mig at fremsætte følgende Bemærkninger.

Jeg anser det som absolut nødvendigt, hvis Operatørens Opmærksomhed, Koldblodighed, Paapasselighed skal holdes paa normal Højde Forestillingerne igennem, at han har Motor paa Maskinen, især naar man tager i Betragtning, at Operatørgerningen af sin Mand altid fordrer yderste Anspændelse af alle Sanser, et nøjagtigt Herredømme over sine Nerver og Frihed til at arbejde med sine Hænder.

For at give denne min Bemærkning bedre Eftertryk har jeg fremskaffet Udtalelser fra Kapaciteter i Biografverdenen, som paa Sagkyndighedens Omraade absolut maa have deres Berettigelse om det foreliggende Spørgsmaal.

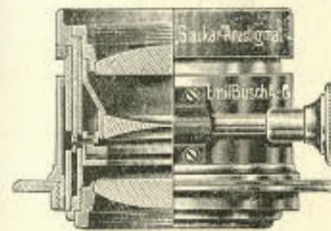
Hr. Repræsentant Mathiesen, »Ernemann«, udtaler sig saaledes:

Det er *afgjort* en stor Fordel at »køre« med Motor. For det første fordi Operatøren har et bedre Overblik over Maskinen, Projektøren og Projektionstæppet, og for det andet: Operatøren har sine Hænder frie. Det er en fastslaaet Kendsgerning, at vil man have den jævne »Kørsel« og den største Paapasselighed, kan dette kun ydes af en Operatør, som til Hjælp har en Motor og derved har Raadighed over begge sine Hænder. Efter mine Erfaringer kan jeg ikke noksom anbefale Brugen af Motor.

Hr. Direktør Heidemann, »Dansk Kinematografabrik«s Bemærkninger om denne Sag lyder overensstemmende hermed. Kun tilføjer Hr. Heidemann, at han anser det for umenneskeligt — under de nuværende skarpe Fordringer fra Brandvæsenets Side, Operatør-Rummets

(Fortsættes Side 270.)

Busch

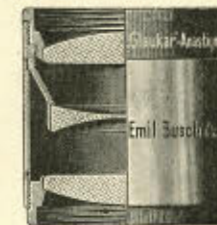


„Glaukar“-Anastigmat

F: 3,1

Kino-Objektiver for 1. Kl.s Teatre.

Den mest sandfærdige og fuldkomne Gengivelse af Kinobilledet. Straalende skarpe Billeder.



Achromat. Dobbel-Objektiv
for Kino-Projektion og fast Projektion.

Fortrinligt, meget ydelsesdygtigt Objektiv i 1ma Udførelse, brugbar i alle

Katalog gratis.

Teatre og til alle Baggrundsstørrelser.

Katalog gratis.

Emil Busch $\frac{A.-}{G.,}$ Optisk Industri, **Rathenow.**

CENSURLISTE

fra 28/5—18/6 1914.

Cen- sur Nr.	Filmens Titel	Længde	Firma	Dom	Art
		Meter			
2043	Kiekebusch likvid. for at kunne gifte sig	110	Eclair	Rød	Lystspil
2044	Robinets Fejltagelse	132	Ambrocio	»	»
2045	Sirenen	145	AB Film	»	»
2046	Generalprøven	287	Viktorina	»	»
2047	Den smukke Stuepige	225	Hepworth	»	»
2048	Det danske Kongepar i Holland	52	»	»	Naturb.
2049	Kunst, Kærlighed og gammel Ost	544	Vitagraph	»	Lystspil
2050	Dødsflyveren	809	Continental	»	Drama
2051	Delhi i Indien	51	Edison	»	Naturb.
2052	Luft-Torpedoen	729	Deutsche Kinem.	»	Drama
2053	Havets Dom	293	Vitagraph	»	»
2054	Lord Barrys tarvelige Bekendtskab	284	Imperial	»	»
2055	Freddys Ferie	251	Vitagraph	»	Lystspil
2056	De Unævnelige	460	Gaumont	»	»
2057	Derbyløbet 1914	111	Topical	»	Naturb.
2058	Brandvæsnets Udvikling gennem 100 Aar	137	Dania-Bio-Film	»	»
2059	Derbyløbet 1914	90	Topical	»	»
2060	Ugerevue Nr. 22	198	Gaumont	»	»
2061	Et Dyndbad	330	Keystone	»	Lystspil
2062	Spekulanten	593	Vitagraph	»	Drama
2063	Ugens Begivenheder	105	Expres-Film	»	Naturb.
2064	Gaumonts Ugerevue Nr. 22	198	Gaumont	»	»
2065	Derbyløbet	86	Barker	»	»
2066	Kongelig Elskov	592	Imperial	»	Drama
2067	Derbyløbet	86	Barker	»	Naturb.
2068	Naar Bubi er artig	181	Gaumont	»	Lystspil
2069	En lille Krigslist	124	Imperial	»	»
2070	Pinsetur til Møen	114	Kinografen	»	Naturb.
2071	Moulin Rouge	1166	Messter	»	Drama
2072	Ude og hjemme	1589	Union	»	»
2073	Journal Nr. 273 A	89	Pathé Frères	»	Naturb.
2074	Den baltiske Udstilling	110	»	»	»
2075	Gaumonts Ugerevue	184	Gaumont	»	»
2076	Den maskerede Danserinde	510	Vitagraph	»	Drama
2077	Et Mandfolk til Auktion	156	Nordisk	»	Lystspil
2078	Intet Offer var for stort	549	Vitagraph	»	Drama
2079	Ugerevue Nr. 23	174	Gaumont	»	Naturb.
2080	Den hvide Dame	998	Nordisk	»	Drama
2081	Idrætsstævnet i København	95	Record	»	Naturb.
2082	Idræts huset paa Stadion indvies	95	»	»	»
2083	Tøffelhelten	809	Nordisk	»	Lystspil
2084	Da Jordan skælvede	874	Lubin	»	Drama
2085	Dummesen som Droskekusk	103	Gaumont	»	Komisk
2086	Buffalo Jim	270	Vitagraph	»	Drama

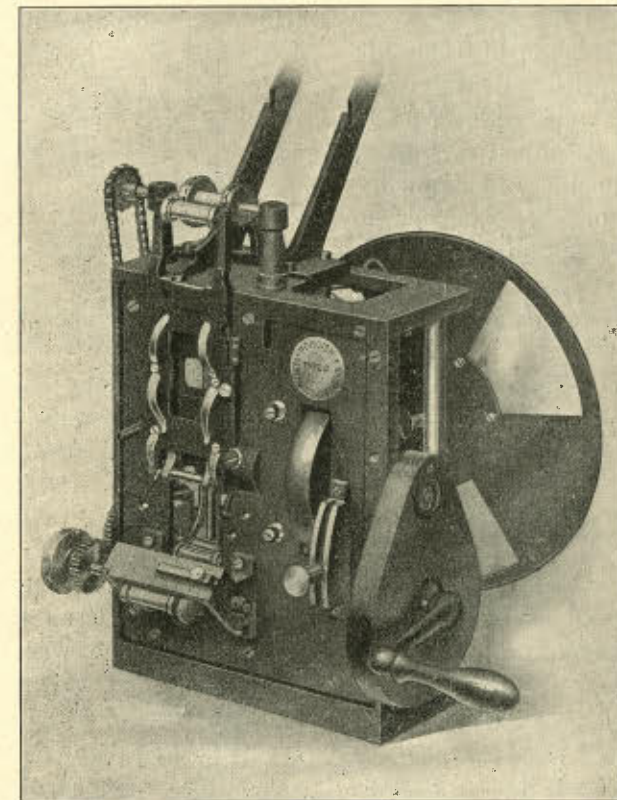
Nordisk Kinematograffabrik

Gl. Kongevej 15a. — B.

Reparationer, Udlaan og Fabrikation
af saavel Reservedele som complete Apparater og Ma-
skiner til Optagelse og Fremvisning af levende Billeder.



Hurtigste
Betjening.
⊙
1. Klasses
Kræfter.
⊙
Største
Lager.



Egen
Fabrik.
⊙
Altid
leverings-
dygtig.



TELEFONER: 6873 — 6827 — Godthaab 1462 y.

Maskiner som Illustrationen, eget Fabrikat, findes stadig paa Lager.

fuldstændige Isolering fra Omverdenen, uden nævneværdig Adgang til Lys og Luft, daarlig Ventilation, nogle og tyve Graders Varme, og saa uafbrudt fra Kl. 2—12 — at fordre af sin Operatør, at han skal dreje med Haanden.

Kommentarer til disse to Indlæg anser jeg for overflødige, kun vil jeg haabe, at disse meningsløse Tilstande kommer til at tilhøre Fortiden, saaledes at Mottoet fremtidig bliver dette: Intet Biografteater uden Motor paa Maskinen.

S. Fotel-Andersen,
Sekretær i »Operatør-Klubben«.

Linsesystemet ved et Apparat til Fremstilling af levende Billeder.

Hensigten med denne Artikel er at fremsætte en Metode, ved hvilken den, der betjener et Apparat til Fremstilling af levende Billeder, kan indstille de optiske Samle- og objektive Linser.

Førend vi omtaler Problemet ved Samlelinserne vil jeg forklare lidt om Særegenhederne ved de Lysstraaler, som vi faar at gøre med, naar vi lader dem gaa gennem en Linse. I Fig. 1 er tegnet et Prisme set fra Enden og ved Hjælp af Linien fremstillet en Lysstraale og dennes Retning angivet ved Pilene. En Lysstraale, som rammer et Prisme, brydes eller drejes ud af sin naturlige Retning. I hvor høj Grad Brydningen foregaar, afhænger af to Hovedting: den Vinkel, under hvilken Lysstraalen rammer Prismet, og selve Prismets Vinkel. Et Prisme paa 60° vil bøje en Lysstraale mere end et paa 30° .

I Fig. 1 B er vist to Prismer, anbragte med Grundfladerne mod hinanden. Dette er teoretisk set en dobbelt Convex eller positiv Linse. Den Vinkel, under hvilken Lysstraalerne brydes, viser, at disse mødes i et Punkt, Brændpunktet, *F*. Naar vi nu stadig husker paa dette, lad os saa betragte Fig. 1 C, i hvilken Prismerne er stillet med Spidserne mod hinanden. Det vil ved at følge de med Pile forsynede Linier ses, at Lysstraalerne ikke vil mødes, ligegyldig under hvilken Vinkel de træffer Prismerne og uanset

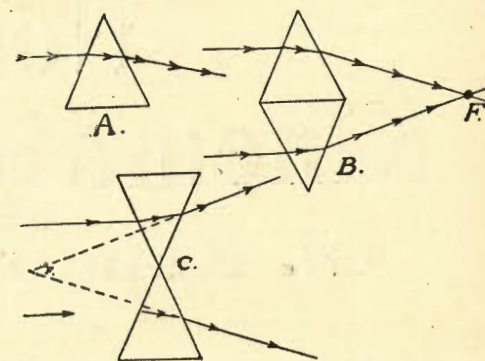


Fig. 1.

disses Vinkler. Dette er teoretisk set Virkningen af en dobbelt concav eller negativ Linse. En saadan Linse har intet virkeligt Brændpunkt, men for en Nemheds Skyld har man bestemt et Punkt, som kaldes det indbildte imaginære Brændpunkt.

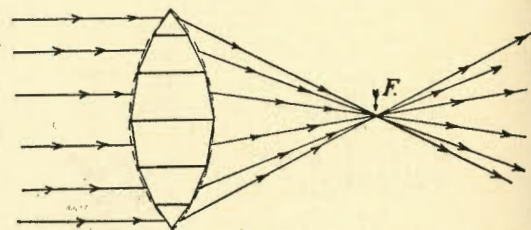


Fig. 2.

Nu maa man forstaa, at en Linse dannes af mange saadanne Prismer med forskellige Vinkler i Stedet for af netop to saadanne, som blev brugt for at vise Brydningen. Fig. 2 viser dette tydeligere. Den fremstiller en dobbelt convex Linse, men enhver Linse, som er convex (◊: tykkere paa Midten end ved Kanterne), vil bringe Straalerne til et Brændpunkt. Som foran sagt vil de forskellige vinklede Prismer bryde Lyset under forskellige Vinkler, saa at man nu kan se, hvorledes alle Straalerne bringes til at mødes i et Brændpunkt. Dette er teknisk set ikke korrekt, paa Grund af deres sfæriske Afvigelse, men det er korrekt nok for den, der betjener Apparatet. Af det foregaaende udleder vi følgende Regel:

Positive Linser har et Brændpunkt, medens negative Linser kun har et indbildt Brændpunkt.

TELEGR.-ADR.:
DEBRICINE, PARIS

KATALOG
SENDES GRATIS
PAA
FORLANGENDE.

J. DEBRIE

KONSTRUKTØR

FORBINDELSER I ALLE LANDE.
111 RUE ST. MAUR, PARIS

STOR GULDME-
DALJE OG
ÆRESDIPLOM
PAA DEN INTER-
NATIONALE
UDSTILLING
I LONDON 1913.

„LE PARVO” Optagelsesapparat.

Det bedste, det mest praktiske
og det mest efterspurgt af alle
Modeller.

Mekanisme af højeste Præcision,
fungerer aldeles tilfredsstillende.
Absolut Nøjagtighed. Indehol-
der 120 m Film. Højde 19 cm,
Bredde 14 cm, Længde 26 cm,
Vægt 6 Kilo.

Universalfod

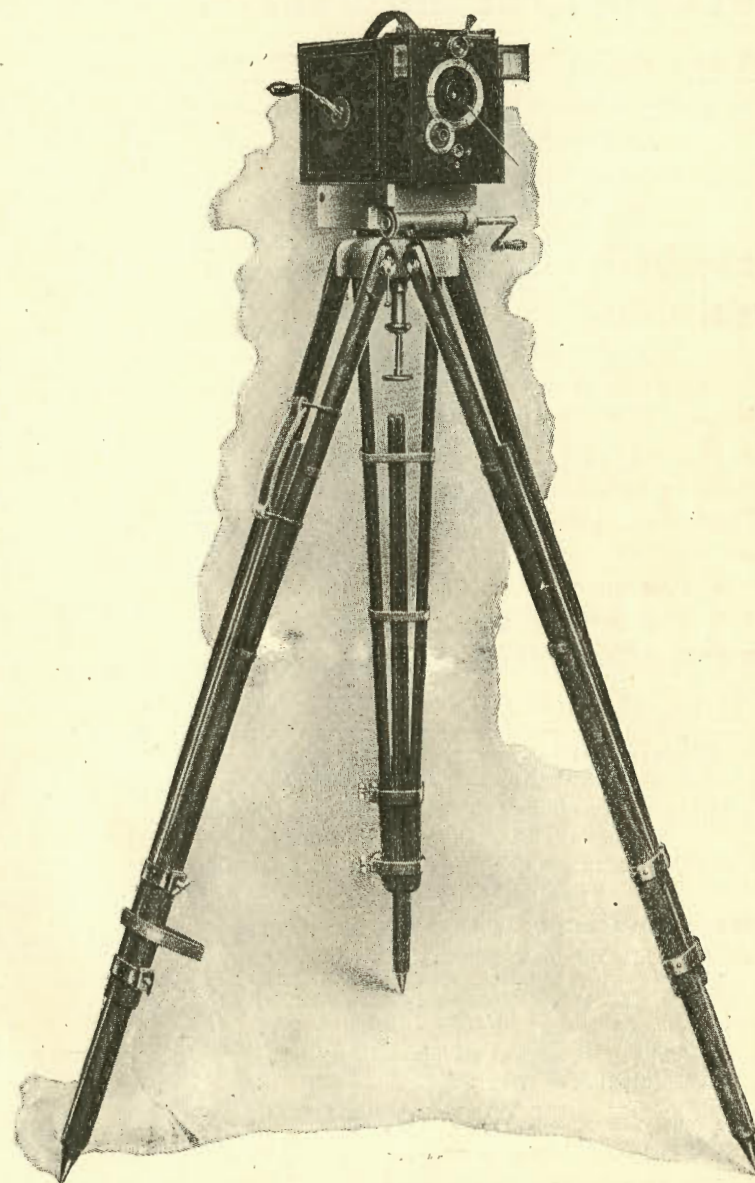
(Model 1914.)

Panoramisk og vertical.

Let at føre med paa [Rejser.
Vægt og Omfang er bragt ned
til et Minimum. Særlig Kon-
struktion.

Solid, højelig, urokkelig.
Rystelser udelukket.

Absolut alle andre overlegen.



Fuldstændigt kinematografisk Materiel.

Plakater

for

Biografteatre

Det bedste af det bedste.

Katalog
gratis!



Betingelser:
Betaling
med
Ordren.

Postpenge: 1 Fr. 75 pr. 2 Kilo.

45 cts. pr. Styk 1 m × 75.

STAFFORD & Co. Ltd.
NETHERFIELD, NOTTS :: ENGLAND.

Biografteater-Billetter

med Firmamærke efter eget Valg i Hefter à 500 Stk.

5 Billetter pr. Blad — dobbelte eller
tredobbelte-nummereret fra 1—500 eller fortløbende
til 100,000.

Mindste Ordre 5000 Stk. pr. Sats.

10,000 Stykker med én Sats	Kr. 6,00
25,000 — — to —	» 12,00
50,000 — — tre —	» 22,00
100,000 — — fire —	» 40,00

I Blokke à 100 Stykker, Format 5×12 cm.

10,000 Stykker med én Sats	Kr. 7,00
25,000 — — to —	» 17,00
50,000 — — tre —	» 31,00
100,000 — — fire —	» 53,00

Yderligere Trykforandringer Kr. 1,00 pr. Oplag.

Forsendes mod Halvdelen af Beløbet ved Ordrens Af-
givelse, Resten pr. Postopkrævning.

Billeffabrik A. Brand G. m. b. H.

Hasselbrokstrasse 216 :: Hamburg 23.

Da det nu er bevist, at en positiv Linse har et Brændpunkt, vil jeg prøve paa at forklare den Kendsgerning, at begge den positive Linses Overflader har hvert sit Brændpunkt. Disse kombinerede Brændpunkter kaldes de »conjugerede Brændpunkter«. Lad os fra nu af kalde den Gensand, som bliver kastet frem, for »Objectet«, og det Billede, som er kastet frem, for »Omskiftningen«. Objectet er i Brændpunktet bag Linsen, hvis dennes Stilling er saaledes, at den kaster Billedet i Brændpunktet. Fig. 3 er tegnet for at tydeliggøre dette lidt mere. Hvis man stillede Objectet i det Punkt, som nu indtages af Billedet, vilde man faa et Billede i det Punkt, som nu indtages af Objectet. Forskellen er den, at Billedet vil forandre sin Størrelse overensstemmende hermed. Jeg ønsker at slaa fast, at de conjugerede Brændpunkter kan ombyttes. Dette er af største Vigtighed paa Grund af følgende: Lad os antage, at vort Buelys var 4 Tommer fra Linsens Bagside, og Billedet blev dannet ved et Punkt 10 Tommer fra Linsens Forside. Hvis vi saa anbragte Buelysen 10 Tommer fra Bagsiden af Linsen, vilde Billedet blive dannet 4 Tommer fra Forsiden. Det Billede, som dannes af Buelysen, da dette var 10 Tommer fra Linsen, vilde ikke blive saa klart i Forhold til Buelysets Styrke som det, der dannes, naar Buelysen kun var 4 Tommer fra Linsen. Grunden hertil er: Lysstraalerne udgaar i alle Retninger fra Buelysets Krater, og jo længere de gaar, desto svagere bliver de. Af dette vil man let se, at det ikke alene er et svagere Lys, som træffer Linsen, men et Antal af Straalerne gaar tabt paa Grund af Spredningen, og træffer ikke Linsen.

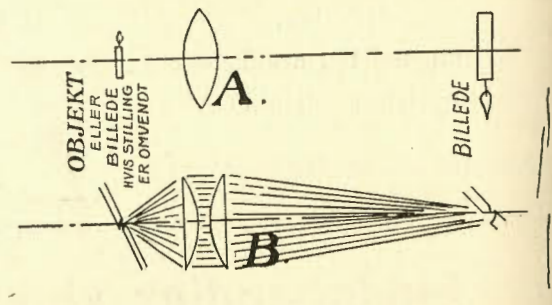


Fig. 3.

Jo nærmere Samlelinsen er ved Buelysen, desto kraftigere Lys vil man faa ved Brændpunktet (ikke saa nær, at der knækker en Linse hvert Øjeblik). I Lampehuset skifter man de conjugerede Brændpunkter ved at bevæge Lampen henimod eller bort fra Samlelinsen, men i the moving picture head bevæger man selve Linsen.

Ser man hen til Fig. 2, vil man lægge Mærke

til, at jo større Prismets Vinkler er, desto større er Brydningen. Følgelig vil en Linse dannet af Prismes med store Vinkler bryde Straalerne tilstrækkeligt til at føre dem til et Brændpunkt i en kortere Afstand. Dette er Grunden til, at den tykke Samlelinse har en kortere Brændpunkts-Afstand (Brændvidde) end den tynde.

(Fortsættes.)

BIOGRAFTEATERFORENINGEN FOR PROVINSEN

afholder Generalforsamling den 14. Juli Kl. 4 i Skyttehuset,
Vejle.

Medlemmer bedes møde med Damer.

Anmeldelse modtages af Hensyn til Fællesspisningen
m. m. gerne af Næstformanden F. G. M. SCHMIDT, Kosmo-
rama, Vejle.

Dagsordenen bliver tilsendt alle Medlemmer 8 Dage før
Generalforsamlingen.

Forslag, der ønskes behandlede, maa insendes til For-
manden mindst 14 Dage forud.

Bestyrelsen forventer stor Tilslutning, da mange Spørgs-
maal foreligger til Afgørelse.

Paa Bestyrelsens Vegne:

CHR. SØRENSEN,

Fmd.



Stumper og Strimler

Vi har fra Tid til anden modtaget Opfordringer til i »Filmen« at bringe en populær Artikel om Kinooptik. Det har imidlertid vist sig at være meget vanskeligt at skaffe en saadan til Veje, men endelig er vore Bestræbelser kronet med Held, og vi begynder i dette Nummer en længere Artikel om dette Emne.



Operator Klubben.

Sct. Hans Aften Tur afholdes d. 23. ds. Kl. 12 pr. Mødested: Café »Victoria« ved »Palads Teatret«.
Formandens Adr.: J. Eibye, Bredgade 63. Tlf. Palæ 297 y. — Kassererens Adr.: E. Hess, Nørrebrogade 46. — Sekretærens Adr.: S. Fotel-Andersen, Kapelvej 15. Tlf. Nora 329 x.



C. C. Christensen, Nakskov, beder os gøre opmærksom paa, at Direktør Schmidt, Kosmorama,

Vejle, velvilligst paatager sig Kommissioner angaaende at skaffe Hotelværelser til den 14 Juli.



Kino-Scandia, Frederiksberggade 17, hvor Ernemanns Maskiner forhandles, har i disse Dage faaet nye Skilte, der, naar de tændes om Aftenen, udfolder en saadan Pragt, at Folk staar i Stime for at betragte dem.



I England maa Børn under 14 Aar kun komme i Biografteatrene indtil Klokken 8 om Aftenen.



Vor spanske Kollega »Vida Grafica« karakteriserer i en Artikel de forskellige Landes Frembringelser paa Filmsomraadet. Til Fremstilling af historiske Films finder Bladet, at Italien er Nummer et; om den engelske Film hedder det — med klædelig Beskedenhed —, at den er lige saa daarlig som den spanske. Den danske Film er ikke at foragte, og vi anses for at arbejde med megen Energi.



Komplet Lager af samtlige

ERNEMANN

Projektører, Optager-Apparater, Kopiermaskiner,
Perforermaskiner og alt Tilbehør.

Største Lager af Kemikalier og Kino-Farver.

KINO-SCANDIA ■ FREDERIKSBERGGADE 17 ■ KØBENHAVN

ANNONCEPRISER: $\frac{1}{2}$ Side Kr. 50, $\frac{1}{3}$ Side Kr. 30, $\frac{1}{4}$ Side Kr. 15, $\frac{1}{8}$ Side Kr. 8. Rabat for 13 Gange 10 pCt., for 26 Gange 20 pCt.

ABONNEMENTSPRIS: Indland: 4 Kr. 64 Øre om Aaret. — Udland: 8 Kr. om Aaret. — Enkelte Numre 15 Øre.

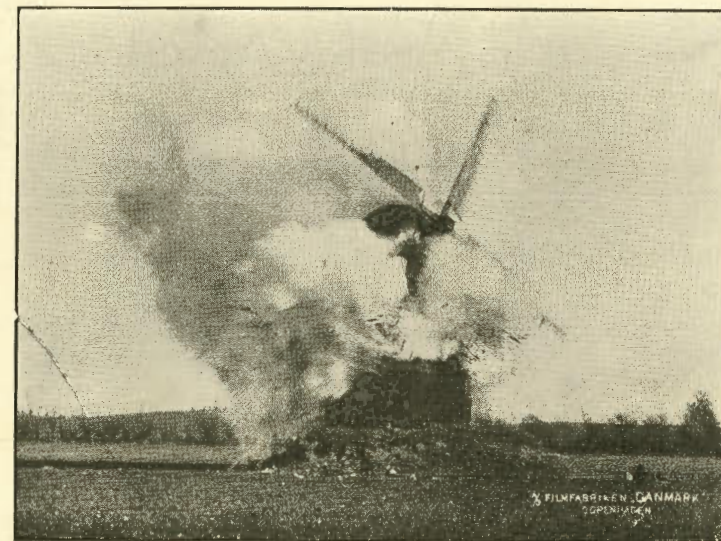
REDAKTION OG EKSPEDITION: Odinsvej 4. Tlf. Vester 4021 og 3353.

Udkommer den 1. og 15. i hver Maaned. — Udgivet af Jens Locher. I Redaktionen: V. Glückstadt og J. Locher (ansvarh.)



PIGEN FRA HIDALGOFYRET

DRAMA I 3 AKTER.



Ca. 1125 Meter.

I Hovedrollen: _____

Frk. SANNOM Ⓞ Hr. GREGERS

S

Biografteatre over hele Verden
slaas om Opførelsesretten til:

KATHLYN'S EVENTYR



Scene fra 1. Afdeling. »En uvelkommen Trone«.

SERIEN BESTAAR AF 13 SÆRSKILTE AFDELINGER
(Ialt ca. 8500 Meter)

AF GRIBENDE, SPÆNDENDE OG LOGISK HANDLING.
ISCENESAT UDEN HENSYN TIL OMKOSTNINGERNÆ.

ENERET FOR DANMARK, FINLAND, NORGE OG SVERIG:

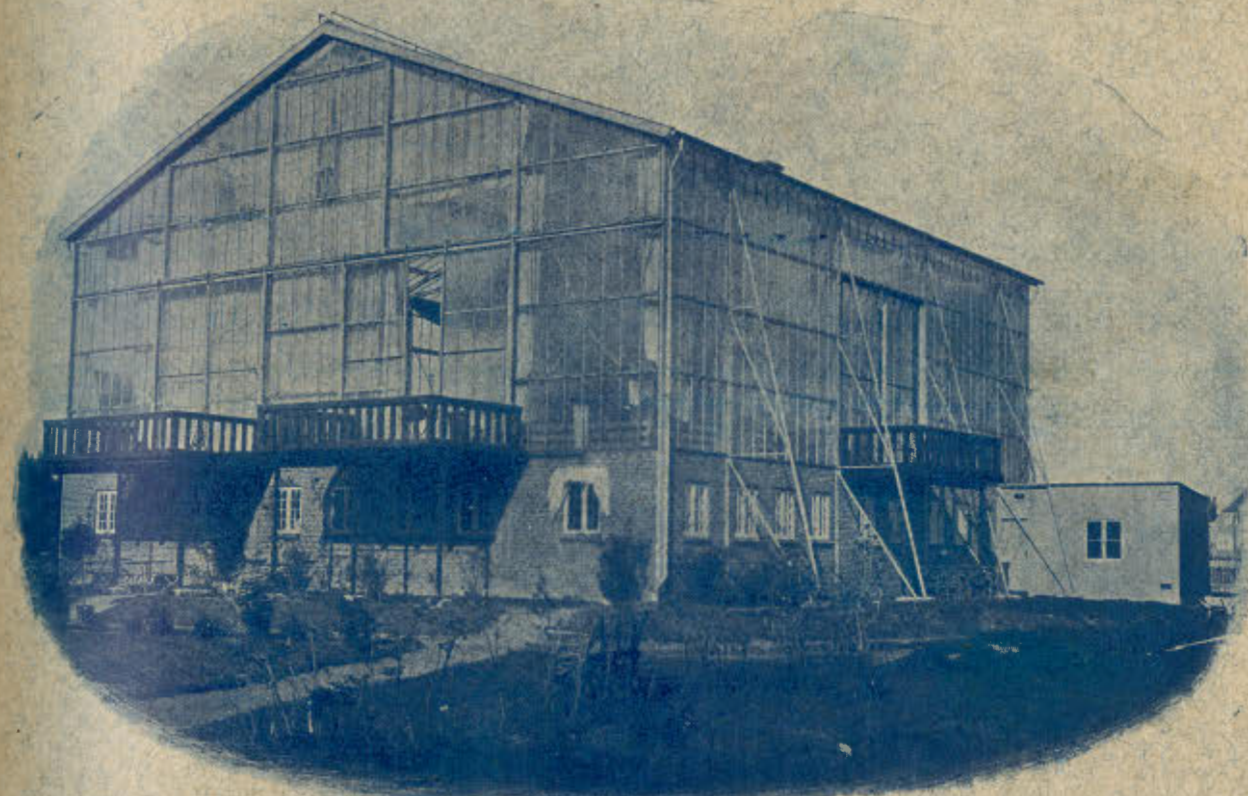
SCANDINAVIAN FILM AGENCY,
KØBENHAVN.

De store gode danske Film

der optages af A/s Kinografen, med sin Stab af kendte danske Skuespillere
kan De leje alene hos

A/s KINOGRAFEN

Hovedkontor: Frederiksberggade 25, København.



A/s Kinografens Optagelsesteater i Hellerup, Strandparksvej.
(Det største i Skandinavien.)

Foruden de mange gode danske Film, kan vi tilbyde Dem Udlandets bedste
Monopol-Film!

Skriv efter vort Katalog!

A/s KINOGRAFEN

KØBENHAVN.

DANIA BIOFILM KOMP. A/S

Tél. 11198 • 11199 • 11200

KØBENHAVN

Telegr.-Adr. „Greatdane“

© fremstiller kunstnerisk udførte Films af enhver Art ©

DRAMAER

SENSATIONSFILM

LYSTSPIL



NATUROPTAGELSER

VIDENSKABELIGE OG

INDUSTRIELLE FILM

HOVEDKONTOR: KØBMAGERGADE 18

OPTAGELSESTEATER: HELLERUPVEJ 72

FABRIK OG KOPIERANSTALT: KØBENHAVN V.

RECORD-FILM Co.

LILLE STRANDVEJS SIDEVEJ 4. TLF. HELRUP 440

ATELIER UDLEJES

FILM OPTAGES